



로마 나보나 광장의 건축적 특성과 도시 생태적 기능 및 역할

The Architectural Characteristics of Piazza Navona, Rome and its Ecological Function and Role in Urban Environments

권경남*

Kwon, Gyoung Nam*

* Corresponding author, Dept. of Architecture, The Univ. of Suwon, South Korea (gnkwon@suwon.ac.kr)

ABSTRACT

Purpose: A city is regarded as an organic living thing that generates, changes, and fades away in relationship with many components of city. Therefore, a city has its own identity based on its historical trace. Among these elements composing a city, it is a square that makes a city more active and dynamic. Piazza Navona in Rome, Italy has played its role as significant core in the city and has distinctive function from other squares in urban ecological environments. In this study, the distinguishing function and role of Piazza Navona will be defined. Another purpose of study is to figure out what factors of Piazza Navona attracts a lot of diverse people and activities. **Method:** First, general understanding of function, type, and history of piazza; Second, the historical background of Piazza Navona; Third, site analysis related to surrounding environments; Fourth, architectural characteristic of Piazza Navona in terms of plan and elevation; Fifth, comparing with other representative squares in Rome such as Piazza San Pietro, Piazza del Popolo, and Piazza del Campidoglio in aspects of urban function. **Result:** Piazza Navona provides both citizen and visitors with an inviting place to embrace all kinds of activities including assembly, annual festival, and daily events. Its functions in the urban environments also involve a tourist attractor as landmark, place for social and cultural interaction, market, and place for meeting and leisure. It is attributed to following factors; historical background as the city center since the first century AD; its location in the center of Rome; enough size and flexibility to accommodate many people and various events; open space enclosed by surrounding buildings; historical baroque structures and sculptures of fountains; synergy effect with commercial and other tourist attractors around Piazza Navona; and comfortable accessibility.

KEYWORD

도시 환경
생태적 기능
나보나 광장

Urban Environment
Ecological Function
Piazza

ACCEPTANCE INFO

Received Dec 15, 2016
Final revision received Dec 21, 2016
Accepted Dec 26, 2016

© 2016 KIEAE Journal

1. 서론

1.1. 연구의 배경 및 목적

도시는 고정되어 있는 무기체가 아니라, 도시를 이루는 많은 요소들의 관계 속에서 끊임없이 생성했다 사라지고 변화하여 그 도시만의 역사와 정체성을 가진, 마치 살아있는 생명체와 같다. 이런 유기적인 도시를 구성하는 다양한 요소 중, 도시를 역동적으로 만들어 주는 것이 바로 광장이라고 할 수 있다. 프랑코 만쿠조(Franco Mancuso)에 의하면, 광장은 비어 있는 공간 즉, 공지로써 가로, 필지, 건축물 등의 주변 요소들의 관계에 의해 공간이 형성되며, 이 공공 공간에서의 도시민들의 교류를 통해 도시의 정치, 사회, 경제, 종교 등 그 지역의 문화를 보여주는 핵심 공간으로 정의된다.¹⁾

이탈리아 수도, 로마의 크고 작은 많은 광장들 중에 나보나 광장은 오늘날까지도 도시 내 중요한 핵으로서 역할을 하고 있다. 나보나 광장만이 가지는 특별한 역할, 즉 로마의 다른 광장과 차별화 되

는 점은 무엇인지, 나아가 그 구심적 역할과 사람들을 끌어들이는 힘의 원동력은 무엇인지 알아보는 것이 본 연구의 목적이다. 나아가 본 연구결과는 오늘날 도시 생활에 진정한 활력을 줄 수 있는 광장 계획에 적용 및 활용될 것을 기대한다.

1.2. 연구의 방법 및 범위

본 연구방법은 선행 연구, 문헌 및 사진자료 고찰, 다이어그램 작성을 통한 대지분석, 광장의 건축적 특성에 관한 도해 및 분석, 그리고 현장 답사를 통한 물리적 특성 및 사람들의 다양한 행위와 활동들에 대한 관찰로 이루어졌다.

연구의 범위 및 진행은 다음과 같다.

첫째, 광장에 대한 전반적인 이해를 돕기 위해, 광장의 기능 및 성격, 광장의 역사에 대해 알아 본다.

둘째, 나보나 광장의 역사적 배경 및 변천 과정을 고찰하고, 과거로부터 현재까지 이 광장의 도시 생태적 기능을 살펴 본다.

셋째, 현재 시점에서 나보나 광장의 도시 내 지리적 입지를 파악하기 위해, 나보나 광장의 위치적 특성 및 주변 대지와와의 관계를 분석한다.

넷째, 건축적 특성으로 나보나 광장의 배치 및 평면적 특성과 나

pISSN 2288-968X, eISSN 2288-9698
http://dx.doi.org/10.12813/kieae.2016.16.6.083

1) 박태민, 송대호, 시에나 캄포 광장의 도시조직적 특성에 관한 연구, 대한건축학 회연합논문집 18권1호(통권71호), 2016.2, p.183에서 재인용.

보나 광장을 둘러싼 건물들의 입면적 특성을 분석한다.

다섯째, 나보나 광장만의 도시 생태적으로 특화된 기능과 역할을 알아보기 위해, 로마 대표 광장인 산 피에트로 광장, 포폴로 광장, 캄피돌리오 광장을 여러 역할의 관점에서 비교 분석한다.

마지막으로, 이러한 다양한 요소들과 나보나 광장의 역할 사이에 어떠한 직간접적 상관관계가 있는지 결론을 도출한다.

2. 광장에 대한 이론적 배경

2.1. 광장의 기능 및 성격

광장은 지역 사회와 밀접한 관계를 갖는 공공 영역으로서 다양한 기능을 가진다. 사회와 문화적 관계를 맺으며 살아가는 시민들 사이에 교류의 장으로서, 한 도시의 정체성에 중요한 상징적 랜드마크로 인식된다. 또 시청과 교회 등 공공 건축물의 외부 공간과 연계되어, 공식 행사 등의 장소로 활용된다.²⁾ 가로 공간과 연결되어 다른 구역으로 이동하는 통행의 결점이 되기도 한다. 따라서 광장 내 사람들의 다양한 행위의 유형에 따라, 행사를 위한 광장, 보행 위주의 광장, 교통 중심의 광장,³⁾ 만남의 광장, 휴식 및 위락의 광장, 시장 광장 등의 성격을 가지게 된다.

2.2. 광장의 역사

광장은 고대 그리스에서는 아고라(agora), 고대 로마에는 포럼(forum), 중세시대 이후에는 피아짜(piazza)라고 명명되었고, 우리나라에서는 시장과 마당에 해당되는 공간이다. 특히, 서양에서 광장은 정치, 경제, 사회, 문화, 종교 활동의 생활 중심지로서 도시와 시민의 삶을 이어주며 도시 발전과 함께 존재해 왔고,⁴⁾ 도시 또한 광장을 중심으로 발달해 왔다. 여기서는, 서양의 광장에 관한 역사를 시대별로 정리해 보았다.

광장의 어원은 그리스어로 “넓은 장소”, 라틴어로 “폭이 넓은 도로”를 의미한다. 광장의 기원은 크노소스(Knosos)의 미노스(Minos) 궁전에 있던 큰 중정으로부터 유래되었다고 한다.

고대 그리스 도시 국가의 중심에 있던 아고라(agora)는 광장의 원형으로, “모임, 집회”라는 어원을 갖고 있다. 도시 국가의 형성, 민주 정치의 발전, 사회 문화적 생활과 상업의 발달로 인해, 행정 및 상업에 위한 모든 시설이 모여 있는 공간인 아고라가 생겨났다. 여기서 민회나 재판, 상업, 사교, 지적 예술적 행위 등 다양한 활동이 이루어져 시민 생활의 중심 활동 공간이 되었다.⁵⁾ 아고라의 형태는 가운데 장방형의 열린 공간을 중심으로 스토아(stoa), 신전, 국군무청, 의회장, 법정, 도서관, 야외 음악당, 공중목욕탕, 점포 등의 공공건물들로 둘러싸인 ‘口’자형 배치이다. 스토아는 정면에 주랑이 있는 긴 복도로 집회 및 산책 공간으로 활

용되었다. 아고라 내부에 배치된 제단, 조각, 분수와 연못, 나무 등은 사람들의 휴식 공간으로 이용되기도 했다.⁶⁾ <Fig.1>

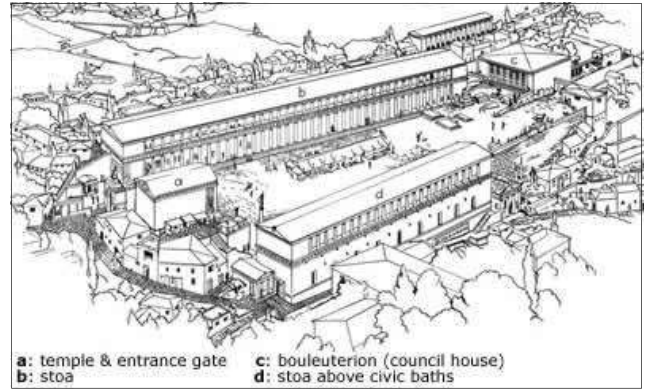


Fig.1. Agora of Greece (<http://fallintoyesterday.com>)

고대 로마에는 아고라와 비슷한 공간 형태와 배치를 가진 포럼(forum)이 있었는데, 이탈리아어로는 포로(foro)이며, 구멍이라는 뜻을 갖고 있다. 대부분 지붕으로 덮인 도시 속에서 하늘로 향해 뚫려 비워진 공간인 광장을 구멍으로 표현한 것이다. 이 구멍은 단순히 남겨지거나 버려진 땅이라기보다, 의도적으로 비워지고 엄밀하게 구성된 빈 땅이므로 동양의 여백의 개념에 비유될 수 있다.⁷⁾ 격자형으로 계획된 로마 도시 중심에 장방형의 형태로 형성된 포럼은 신전, 의회, 법정 등의 시설들로 위요되고 회랑으로 모두 연결되어 있었다. 포럼 내에는 대중 집회용 연단이 있어 정치적 집회가 열리는가 하면, 상품의 교역 및 축제 행사 등도 활발하여, 로마의 공화정 시대(B.C.509-B.C.27)부터 정치, 경제, 사회, 문화, 종교적인 중심지 역할을 하였다.⁸⁾

중세 이후 시민 공공 공간의 명칭이 고대의 아고라나 포럼에서 피아짜(piazza)로 변경되는데, 이는 건물로 둘러싸여진 자유로운 형태의 외부공간을 말한다.⁹⁾ 중세 도시의 광장은 통치자들의 저택으로 위요되어 시노리아(Signoria)라고 불리는 시민광장, 상업적 교류가 활발한 시장 광장, 대성당 앞의 교회 광장 등으로 분류된다.¹⁰⁾ 대부분의 중세 도시는 주 광장을 매개로 하여 시청, 시장, 교회가 연결되어 있거나, 또는 시민 광장, 시장 광장, 교회 광장 등이 독립적으로 존재하면서 시설들 사이 외부 공간의 연계를 통해 하나의 큰 덩어리로 융합되기도 한다. 시장 광장은 고대 포럼의 다목적 행사장의 기능을 유지하여 시민생활의 중심지일 뿐 아니라, 화폐경제 발달과 함께 형성된 광장 주변의 은행들로 인해 도시경제의 중심지로서 위상도 갖게 되었다.¹¹⁾ 종교의 힘이 막강하게 지배하는 중세시대에는 교회건축을 중심으로 도시가 발전하였고, 교회에서 사회적 교류 및 경제적 활동까지도 이루어 졌다. 도시 중심부의 다소 높은 곳에 교회를 짓고 그 앞에 큰 광장을 형성하여, 도로들과 연결시키고, 광장 둘레에는 시청사, 통치자의 궁저, 길드 홀 등의 공공 건물들을 배치했다. 중세

2) 이재상, 민현준, 공공건축 광장에 관한 연구, 대한건축학회 논문집-계획계 29권 1호(통권 제53집), 2009.10, p.305
 3) 강다연, 결절의 연속개념을 적용한 잉여순환 광장 연구, 디자인학연구 20권5호(통권 제73호), 2007.10, p.182
 4) 김석만, 이태리광장의 배치와 형태분석에 관한 연구, 대한건축학회 논문집 11권 8호(통권 제82집), 1995.08, p.3
 5) 김석만, op.cit, 대한건축학회논문집, 1995.08, p.4에서 재인용

6) 이성미, 도시 광장의 감성적 디자인 특성에 관한 연구, 디자인지식저널 12, 2009.12, p.47
 7) 전진영, (연재)로마의 도시사 2, 월간 건축문화 No.226, 2000.03, p.148
 8) 김석만, op.cit, 대한건축학회논문집, 1995.08, p.4 & p.5에서 재인용
 9) 전진영, (연재)로마의 도시사 3, 월간 건축문화 No.227, 2000.04, p.145
 10) 이성미, op.cit, 디자인지식저널 12, 2009.12, p.47
 11) 전진영, op.cit, 월간 건축문화 No.227, 2000.04, p.145

시대 광장은 도로, 건축물과의 방향성 및 축과는 무관하게 배치되어 불규칙한 형태를 띠고 있으며, 집중형의 단순한 형태로도 폐쇄적이며 정적인 특징을 갖고 있다.¹²⁾

르네상스 시대에는 이상적인 도시를 위해, 대도로의 양쪽으로 광장을 조성하고, 광장 내부에 오벨리스크(Obelisk)나 원주를 세우곤 했다. 귀족들은 효율적인 주택지 경영을 위해 빈 터에 광장을 먼저 만들고, 그 가운데에 왕의 동상을 세운 후, 그 주변에 주택을 배치하는 도시계획을 추진하였기에 곳곳에 광장이 형성되었다.¹³⁾ 르네상스 시대의 광장의 특징은 새로운 계획 개념인 원근법을 도입하여 공간성을 강조하고, 대칭으로 계획하여 일관성 있는 단일 공간으로 구성했다는 점이다. 또한 기념비적인 건축물의 시각성과 상징성을 확보하기 위해 광장의 진입로 축에 방향성을 주어, 광장으로의 접근 동선을 유도하였다.

바로크 시대의 광장은 중세 시대와 대조적으로, 다양한 형태로 표현되고 개방적이며 역동적이다. 르네상스 광장과 공통점은 광장의 진입로를 중심축으로 하여 원근법적으로 강조된 열린 공간을 계획한 점이다. 또한 정열적이고 감각적인 바로크 양식의 건물 정면에 시선을 집중시켜 주고, 상징성을 부여한다. 바로크 시대 광장은 건축의 평면 및 입면, 공간 계획 등의 건축적인 틀로 둘러싸인 도시의 공간이었다.¹⁴⁾ 근세의 도시 광장 또한 기능에 따라 전정 광장, 기념 광장, 시장 광장, 교통 광장, 근린 광장 등으로 분류되었다.

산업혁명 이후 자본주의 위주의 도시 성장은 광장 대신 도심에 철도나 공장, 빌딩 등 산업시설 건설에 치중했다. 그러나 20세기 후반부터 지나친 공업화와 자동차 교통으로 삭막해진 도시를 반성하고, 광장의 중요성이 다시 거론되었다. 오늘날 도시 광장은 기념비적 광장과 생활 광장이 있다. 자동차 통행을 배제한 보행자 전용 공공 공간으로, 보행자들의 통행, 산책, 휴식과 만남, 놀이나 여가 활동, 큰 행사나 집회, 영화관 및 식당과 연계된 유희, 쇼핑 등을 결합한 형태의 광장이 계획되고 있다.¹⁵⁾

3. 나보나 광장의 변천과정 및 도시 생태적 기능

3.1. 나보나 광장의 역사적 배경 및 변천과정

나보나 광장에 이웃한 지역의 로마식 이름이 캄포 마르치오(Campo Marzio)이다. '전쟁의 신'을 뜻하는 마르치오라는 이름으로부터 유추할 수 있듯이, 이 일대는 역사적으로 로마시대 병영이 위치했던 곳이다. 주로 로마군의 병영에서 주요 도시가 발달한 점과, 이 광장 근처에 아우구스투스 황제의 사위인 아그리파가 판테온을 건설한 시기를 고려해 보면, 이 주변은 이미 기원전부터 도시화 되어, 오늘날 로마 시민생활의 중심지가 된 역사적 배경을 이해할 수 있다. 나보나 광장 주변은 로마의 원지형의 특성상 테베레 강이 자주 범람하는 늪지였기에 사람들이 정착하

여 도시가 발달하기 어려운 척박한 환경이었다. 그럼에도 불구하고, 이곳에 거대한 경기장과 희곡 및 시 낭송의 공연장인 그리스식 극장이 세워졌다.¹⁶⁾

나보나 광장은 고대 로마시대 1세기(A.D. 81년~A.D. 96년)에 도미티아누스(Domitianus) 황제가 세웠던 전차 경기장, 도미티아누스 스타디움(Stadium of Domitianus)¹⁷⁾이 있었던 곳이다. 30,000명 관람석 규모¹⁸⁾의 스포츠 복합시설인 이 경기장에서 승마나 육상 등 운동경기, 모형 해상 전투, 대중을 위한 무대 공연, 놀이 등의 행사가 열렸다.

중세 시대에는 중앙의 열린 공간은 비공식적인 경기장이나 시장으로 사용되었다. 1499년, 시장이 캄피돌리오(Campidoglio)에서 여기로 이전되면서 이곳은 도시의 주요 공공 공간으로 자리매김 하기 시작했다.¹⁹⁾ 중세 시대 동안 경기장의 관람석이 있던 폐허 위로 건물들이 지어졌다.

1500년대 르네상스 시대에 나보나 광장이 개인 저택의 마당으로 바뀐 역사가 있었다. 이는 메디치 가문 출신 교황 레오 10세가 저택을 뒤로 확장하고 나보나 광장까지 영입하여 마당을 넓히려 했던 계획이었으나, 실현되지 않았다.²⁰⁾ 1574년에 광장 북쪽에 넵툰 분수(Fontana del Nettuno), 1575년에 광장 남쪽에 모로 분수(Fontana del Moro)가 교황 그레고리 13세의 요청으로, 조각가 지아코모 델라 포르타(Ciacomo della Porta)에 의해 설치되었다.

1644년에서 1655년 사이, 교황 이노첸시우스 10세(Innocent X)의 재임기간동안, 그때까지 버려졌던 광장을 재정비함으로써, 나보나 광장은 바로크 건축과 예술의 매우 중요한 대표적 사례로 위상을 갖게 되었다. 광장의 재정비를 위한 대표적 사업은 다음 3가지로 정리될 수 있다. 교황의 요청으로, 1644년에서 1650년 사이에 지롤라모 라이날디(Girolamo Rainaldi)가 나보나 광장을 향해있는 교황의 저택인 팜필리 궁전(Palazzo Pamphili)을 내외부적으로 화려하게 재건축하였는데, 이는 주변의 건물들의 건축을 촉발시키는 계기가 되었다. 1651년에는 베르니니(Gian Lorenzo Bernini)가 설계한 피우미 분수(Fontana del Fiumi)가 광장 중앙에 세워졌다. 광장의 서측에 팜필리 궁전과 인접하여 성 아네제 인 아고네 성당(Sant' Agnese in Agone)을 지었는데, 1652년 지롤라모 라이날디(Girolamo Rainaldi)와 그의 아들 카를로 라이날디(Carlo Rainaldi)의 고안을 시작으로, 보로미니(Francesco Borromini, 1599~1667)를 거쳐 완성되었다.²¹⁾ 분수들과 두 건물에 대해서는 광장의 배치 및 평면계획과 입면 계획에서 각각 더 언급하도록 하겠다.

따라서 도미티아누스 스타디움은 중세 때 광장 주변으로 세워진 건물들에 의해 위요되면서 오늘날의 나보나 광장의 모습을 갖춘 후, 큰 변화 없이 이어져 오고 있다.²²⁾

16) 조성용 외 3인, 로마의 나보나 광장, 한국도시설계학회 Urban Review (통권 17호), 2008.11, p.19 & p.20

17) 이탈리아어: Stadio Di Domiziano 또는 Circo dell'imperatore Domiziano
18) Marvin Pulvers, Roman Fountains: 2000 Fountains in Rome. A Complete Collection, L'Erma di Bretschneider, 2002.12, p.527

19) https://en.wikipedia.org/wiki/Piazza_Navona

20) 조성용 외 3인, op.cit, 한국도시설계학회 Urban Review, 2008.11, p.22

21) https://en.wikipedia.org/wiki/Sant%27Agnese_in_Agone

22) 전진영, op.cit, 월간 건축문화 No.227, 2000.04, p.150

12) 김석만, op.cit, 대한건축학회논문집, 1995.08, p.5 & p.7에서 재인용, p.12

13) 이성미, op.cit, 디자인지식저널 12, 2009.12, p.47

14) 김석만, op.cit, 대한건축학회논문집, 1995.08, p.7에서 재인용, p.6 & p.8 & p.12

15) 이성미, op.cit, 디자인지식저널 12, 2009.12, p.47 & p.48에서 재인용

이와 같이 오늘 날 나보나 광장의 규모와 남북으로 좁고 긴 타원형 형태는 옛 경기장 트랙의 자취가 반영된 것임을 알 수 있다. 또한 현재 광장을 둘러싼 건물들이 관람석 계단이 있던 곳 위에 지어질 때, 땅 속에 남아 있던 구조체를 기초로 재활용한 결과,²³⁾ 1세기 당시의 경기장 형태가 그대로 보존될 수 있었다. <Fig.2>

광장의 이름, 나보나(Navona)의 유래도 기존의 경기장과 관련이 있다고 판단된다. 이탈리아어로 경기를 뜻하는 단어가 'agones'이고, 경기장은 "Circus Agonalis"이다. "in agones"가 세월이 흘러감에 따라 "in avone", "navone", "navona" 순으로 변경된 것으로 보인다.²⁴⁾

Past: Stadio Di Domiziano Today: Piazza Navona

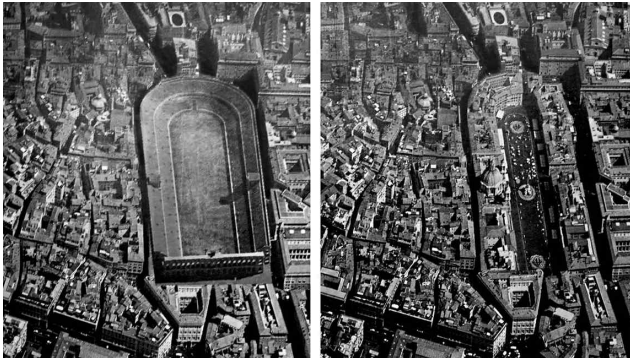


Fig.2. The Past and Today of Piazza Navona (<http://www.arsinurbe.org/piazza-navona-stadio-domiziano/>)

3.2. 나보나 광장의 도시 생태적 기능

나보나 광장에서는 중세기 동안에 민중들의 축제 행사가 계속 열려 왔고, 교황 이노첸티우스 10세의 나보나 광장 재정비 이후에는 궁전과 성당의 앞마당으로서 기능이 강화되었다. 세계 각국에서 모인 교황의 손님들과 외교관들이 이곳을 방문 하였기에, 고위 관리의 방문을 환영하기 위한 일반 대중들의 축제, 신성한 종교적 기념식 행사 등 극적인 주요 행사들의 장소였을 뿐 아니라, 평소에는 예술 작품들과 독특한 여흥 거리들로 불거리, 들을 거리, 떡거리, 냄새 등으로 사람들의 오감과 마음을 즐겁게 하는 장소였다.<Fig.3> 옛 나보나 광장의 페레이드를 그린 그림에서 도시민들이 흥분된 감정으로 박수치고 소리치는 장면을 볼 수 있는가 하면, 밤에는 궁전과 성당으로부터 새어 나오는 빛으로 낮과는 또 다른 분위기의 광장을 제공하곤 했다.²⁵⁾

19세기에도 떠돌이 광대들이 넘치는 분수 물속에 자맥질을 하는 등 희극적인 퍼포먼스로 대중들을 끌어들이고, 추기경들이나 부자들은 이에 돈을 던져주는 등 즐거운 시민 행사가 역사적으로 이어져 오는 광장이었다.²⁶⁾

오늘 날 나보나 광장은 보행자 전용 공간으로 평소에는 거리 퍼포먼스, 초상화 그리기 등 다양한 행위들이 일어나고, 식당의 노천 카페와 분수 주변에는 먹고 쉬고 구경하는 사람들로 가득하다. 밤에도 분수대를 향한 야간 투광 조명과, 무명 화가 등의 풍경

으로 많은 대중들이 모여드는 공간이다. 때로는 정치적 집회장소로 이용되는가 하면, 성탄절에는 고정된 연중행사로 인형, 풍선, 구름과자 가게와 회전마차 등으로 시민들의 축제마당이 된다.²⁷⁾



Fig.3. Piazza Navona, 1699 (<https://visualelsewhere.wordpress.com>)



Fig.4. Giovanni Paolo Pannini, Piazza Navona Flooded, 1756 (Marian Moffett, Michael W. Fazio, Lawrence Wodehouse, A World History of Architecture, McGraw-Hill, 2004, p.354)

4. 나보나 광장의 대지 분석

4.1. 나보나 광장의 위치적 특성

로마 행정구역은 15개의 무니치피오 (Municipio)들로 나뉜다. 이중에서 로마의 '역사적 중심부(Centro Storico)'인 제1 무니치피오, 프라티 (Municipio I, Prati)는 다시 22개의 리오니 (Rioni)들로 구성되는데, 프라티(Prati)와 보르고(Borgo)를 제외한 나머지 리오니 지역들은 모두 아우렐리아누스 성벽에 둘러싸여 있다.²⁸⁾ <Table 1 & Table 2>

제1 무니치피오, 프라티 행정구 내에서도 파리오네(Parione) 지역에 속하는 나보나 광장은 로마시 전체적으로 보았을 때, 매우 중심부에 위치하고 있다. 로마시 중앙을 가로지르는 테베레 강과도 매우 인접한 곳에 있어, 나보나 광장이 기원전부터 도시의 중심지로 발달되기 좋은 입지임을 알 수 있다.

23) Marvin Pulvers, op.cit, L'Erma di Bretschneider, 2002.12, p.527

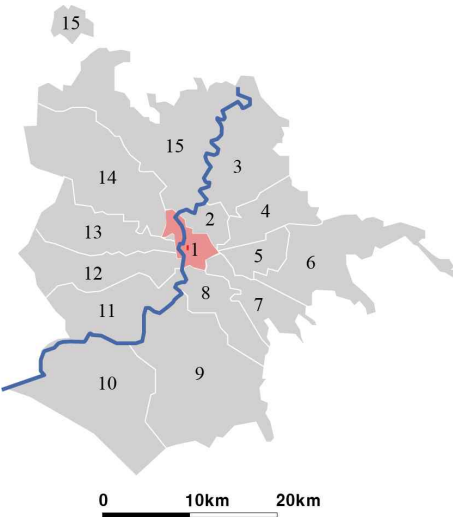
24) https://en.wikipedia.org/wiki/Piazza_Navona

25) Marian Moffett, Michael W. Fazio, Lawrence Wodehouse, A World History of Architecture, McGraw-Hill, 2008, p.354

26) www.activitaly.com/monument/piazzanavona.htm

27) 조성용 외 3인, op.cit, 한국도시설계학회 Urban Review, 2008.11, p.23

28) https://en.wikipedia.org/wiki/Administrative_subdivision_of_Rome

Table 1. Administrative Subdivision of Rome (Municipi of Roma)		Table 2. List of Rioni in Historical Center, Prati of Rome		
	1	Historical Center - Prati	1	Monti
	2	Parioli/ Nomentano San Lorenzo	2	Trevi
	3	Monte Sacro	3	Colonna
	4	Tiburtina	4	Campo Marzio
	5	Prenestino/ Centocelle	5	Ponte
	6	Roma Delle Torri	6	Parione
	7	San Giovanni/ Cinecittà	7	Regola
	8	Appia Antica	8	Sant' Eustachio
	9	EUR	9	Pigna
	10	Ostia	10	Campitelli
	11	Arvalia Portuense	11	Sant' Angelo
	12	Monte Verde	12	Ripa
	13	Aurelia	13	Trastevere
	14	Monte Mario	14	Borgo
	15	Cassia Flaminia	15	Esquilino
			16	Ludovisi
			17	Sallustiano
			18	Castro Pretorio
			19	Celio
			20	Testaccio
			21	San Saba
			22	Prati

(https://en.wikipedia.org/wiki/Administrative_subdivision_of_Rome)

4.2. 나보나 광장의 주변 대지와 관계 분석

역사적 중심부, 프라티 행정구역 내에서 나보나 광장 주변으로 크고 작은 광장들의 분포를 파악해 보면, 나보나 광장을 중심으로 0.5km 반경 이내에 15개의 광장, 0.5km에서 1km 반경 사이에 15개의 광장, 1km에서 1.5km 반경 사이에 3개의 광장, 1.5km에서 2km 반경 사이에 4개의 광장, 2km 반경 이상의 거리에 3개의 광장, 총 40개의 광장들이 분포하고 있다. 이 지역에서 나보나 광장의 규모는 산 피에트로 광장 다음으로 크므로, 주변을 흡수하는 시장 광장의 핵으로서 충분한 힘을 가진다고 볼 수 있다. 1km 반경 이내에 시청 광장인 캄피돌리오 광장, 1.5km 반경 이내에 교회 광장인 산 피에트로 광장과 교통 광장이자 교회광장인 포폴로 광장이 보행 가능한 거리에 위치하여, 다른 성격의 광장들과 연계되어 나보나 광장의 도시 생태적 기능은 시너지 효과를 가질 수 있다. <Fig.5>

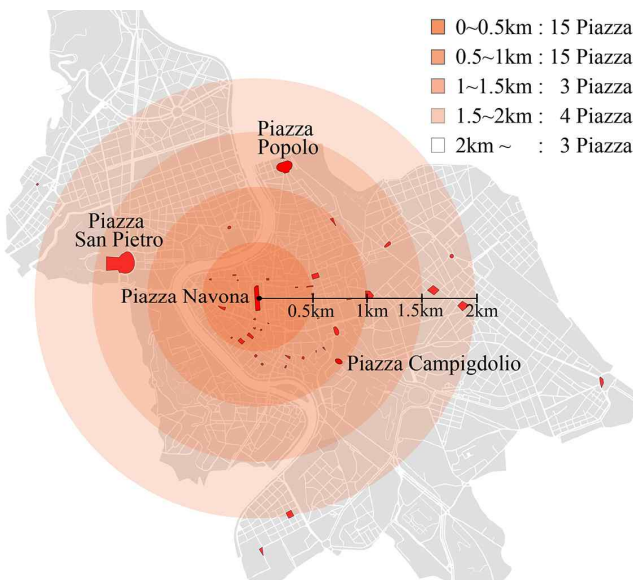


Fig.5. Distribution of Squares near Piazza Navona (Author)

로마 주요 대표 광장인 나보나 광장, 산 피에트로 광장, 포폴로 광장, 캄피돌리오 광장 사이의 역학 관계를 살펴 보자 한다. 나보나 광장에서부터 이격거리가 산 피에트로 광장은 약 1.3km, 포폴로 광장은 약 1.3km, 캄피돌리오 광장은 약 0.8km로 비슷한 거리, 즉 비슷한 힘의 균형을 유지하고 있다. 그리고 나보나 광장이 이 네 광장들 사이에 구심점에 위치하여, 어느 광장에서든 나보나 광장으로 접근이 용이하고, 또 다른 광장들 사이를 이동할 때 거쳐 가는 중간 지점으로서 서로를 연결해 준다. <Fig.6>

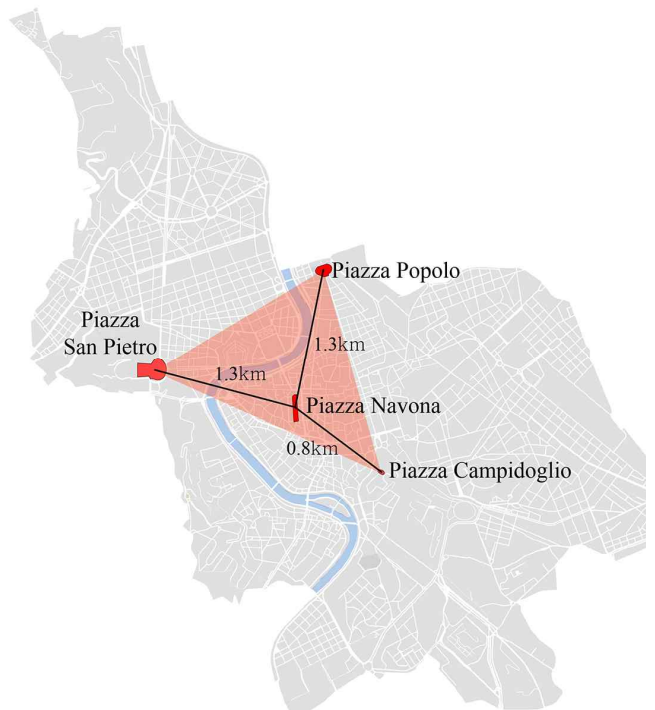


Fig.6. Dynamic Relationship among Piazza Novona, Piazza San Pietro, Piazza Popolo, and Piazza Campidoglio (Author)

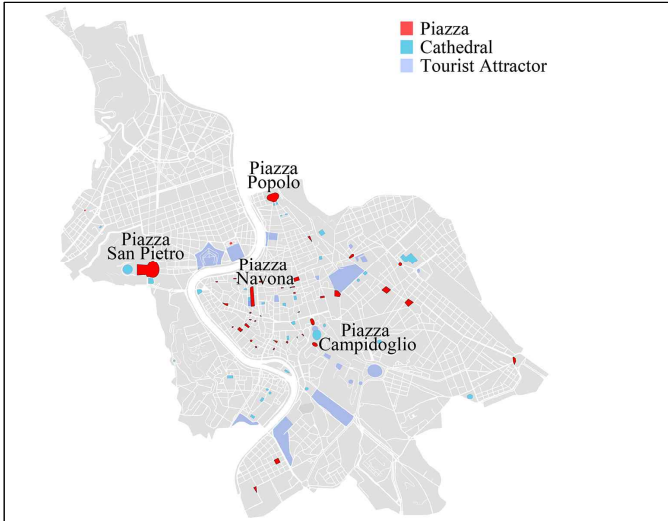


Fig.7. Connection between Piazza & Cathedral or Historical Tourist Attractor (Author)

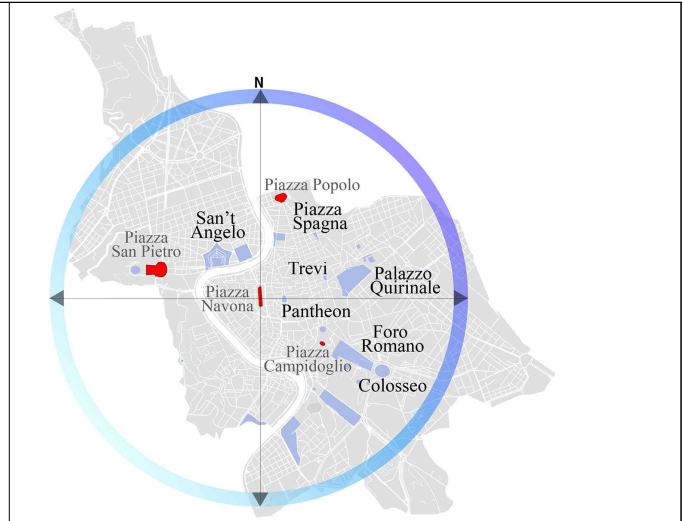


Fig.8. Synergy Effect with Historical Tourist Attractor near Piazza Navona (Author)

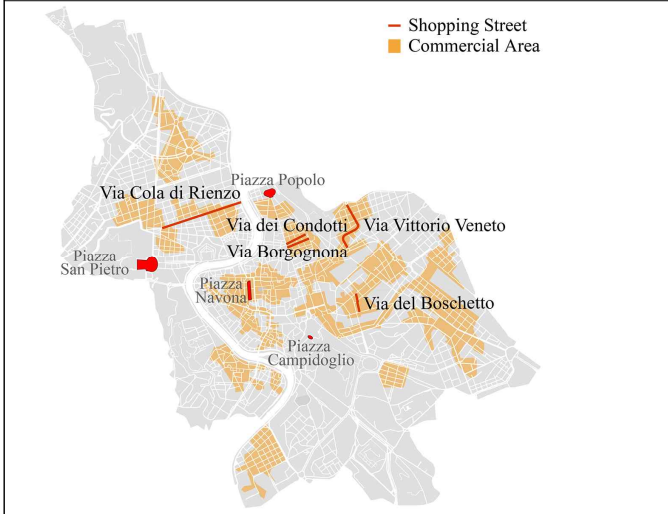


Fig.9. Commercial Area around Piazza Navona (Author)

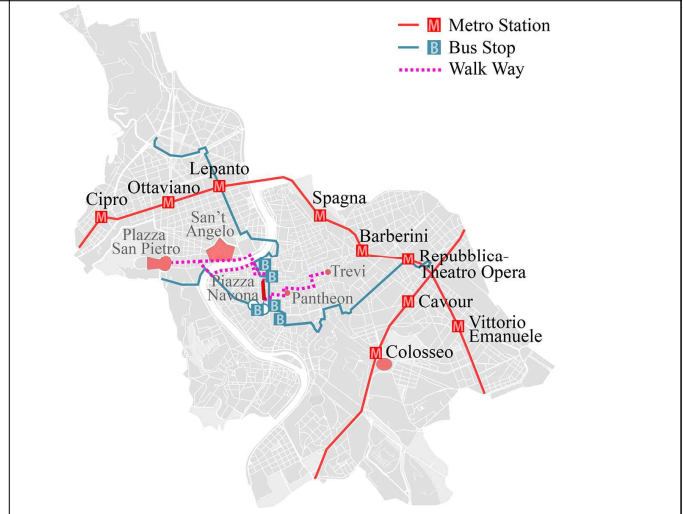


Fig.10. Public Access to Piazza Navona (Author)

광장과 성당 및 역사적 관광 명소와의 관계를 알아보기 위해 분포도를 작성 후 분석해 보았다. 규모가 작은 광장들은 독립적으로 존재하는 경향이 있으나, 대체로 광장은 교회와 공존한다. 특히 크고 중요한 광장들은 박물관 및 미술관, 궁전, 성, 관공서, 대 성당 등 주요 관광 명소와 이웃한다. 나보나 광장도 성 아네제 인 아고네 성당과 팜필리 궁전이 인접해 있다. 따라서 광장은 성당 및 도시의 주요 명소와 깊은 연관을 갖고 발전됨을 알 수 있다. <Fig.7>

로마 시내 곳곳의 역사적으로 유서 깊은 명소들은 관광객뿐 아니라 도시민들을 모이게 하는 핵이 된다. 나보나 광장 중심으로 2.5km 반경 내의 주요 명소들과의 위치관계를 파악해 보면, 북서쪽으로는 산 피에트로 성당과 광장, 산탄젤로 성 및 산탄젤로 다리(Ponte Sant'Angelo) 등이 위치한다. 북동쪽으로 포폴로 광장, 산타 마리아 델 포폴로 성당, 트레비 분수, 스페인 광장, 퀴리날레 궁전, 바르베르니 궁전, 로마 국립 오페라극장, 산타 마리아 델리 안젤리 성당 등이 있다. 동쪽에는 판테온 신전, 남동쪽으로 캄피돌리오 광장, 포로로 마노, 콜로세움 등이 위치한다. 보행 및 대중교통으로 이동이 쉬운 거리에 관광 명소들이 분포되어 주변 명소들과 시너지 효과로 나보나 광장은 더 큰 흡입력을 갖게 된다. 또한 나보나 광장의 중심적 위

치로 인해 한 장소에서 다른 장소로 이동하는 경로에서 자연스럽게 거쳐 가는 통행의 결정로서 역할도 크다. <Fig.8>

타 주요 광장과 달리, 나보나 광장 주변은 상업 시설이 집중적으로 분포되어 있다. 카페, 레스토랑 등의 먹거리 상업 시설들이 광장을 향해 바로 맞닿아 둘러 싸고 있어서 여가 및 만남의 장소로서의 기능을 강화시켜 준다. 게다가 로마의 주요 쇼핑 거리들(Via dei Condotti, Via Vittorio Veneto, Via del Boschetto, Via Borgognona, Via Cola di Rienzo)이 1.5km 반경 내에 위치하고 있어서 사람들의 보행 동선이 자연스럽게 나보나 광장으로 유도되기 좋은 입지를 갖고 있다. 따라서 주변 상업 시설과의 연계가 나보나 광장을 더욱 활성화 시켜 준다. <Fig.9>

나보나 광장으로의 접근성을 살펴보면, 근처 주요 명소로부터 진입하는 보행 동선이 다양하고 보행량이 많다. 지하철역들은 약 1.5km 정도 떨어져 있어 다소 멀다. 여러 버스 노선과 정류장이 나보나 광장에 인접하여 버스의 이용도가 높다. 다양한 경로와 수단으로 나보나 광장으로의 접근성이 편리하다. 이웃하는 명소들과 동선적 연결 측면에서도 서로의 이동이 용이하다. <Fig.10>

로마를 대표하는 네 광장의 공통점은 테베레 강과 가까이 위치하여 중심지로 발달하기에 유리했다는 점이다. 나보나 광장과 강까지 직선거리는 약 280m, 산 피에트로 광장은 약 530m, 포폴로 광장은 약 215m, 캄피돌리오 광장은 약 420m이다. 또 하나 주목할 점은 산 피에트로 광장은 바티칸(Vatican) 언덕과 바티칸 시티 가든(Gardern of Vatican City) 근처에, 캄피돌리오 광장은 카피톨리노(Capitolino)와 팔라티노(Palatino) 언덕 근처에, 포폴로 광장은 핀치오(Pincio) 언덕과 보르게세(Borghese) 공원 근처에 위치하여 주변에 넓은 녹지 지대를 끼고 있다. 그러나 나보나 광장은 로마의 언덕이나 정원 및 공원 근처가 아닌, 오직 밀집된 도심 지역 한가운데 위치하고 있다. 이는 나보나 광장이 도심 광장으로서 더욱 강한 기능을 가질 수밖에 없는 존재의 이유를 보여 주고 있다. <Fig.11>

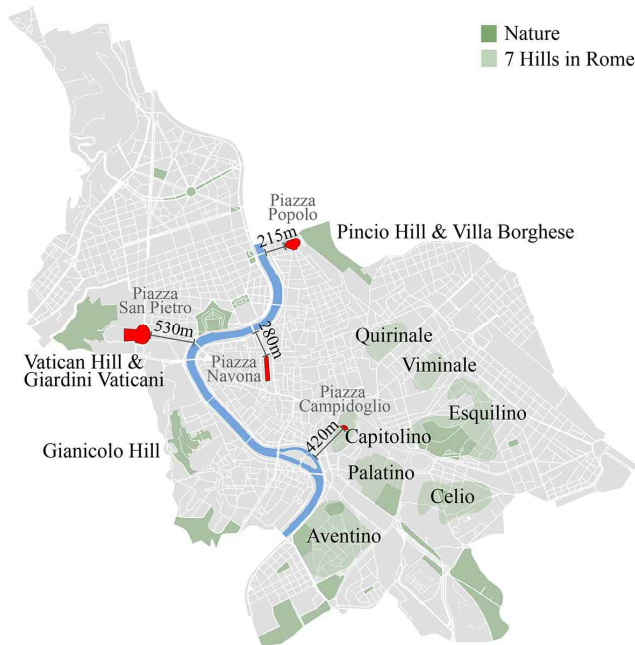


Fig.11. Natural Elements near Piazza (Author)

5. 나보나 광장의 건축적 특성

5.1. 나보나 광장 내 배치 및 평면적 특성

5.1.1 나보나 광장 내 세 분수 작품

나보나 광장의 배치 계획의 특징은 바로크 양식의 분수 세 개를 광장의 중심축에 따라 일정한 가격으로 배치한 것이다. 북쪽에서 남쪽 순으로, 넵툰 분수(Fontana del Nettuno), 피우미 분수(Fontana del Fiumi), 모로 분수(Fontana del Moro)가 있다.

광장 북쪽에 위치한 넵툰 분수는 1574년 지아코모 델라 포르타(Ciacomo della Porta)에 의해 분수의 기본 몸체만 제작되었다. 그러나 모로 분수와 균형을 맞추기 위해, 분수 중앙에 넵툰의 조각상이 1878년 안토니오 델리 비타(Antonio Della Bitta)에 의해 추가로 제작되었다. 예전에 대장장이의 작업실이 분수 근처에 있어서 '대장장이 분수'라고도 불린다. 바다의 신, 포세이돈이 문어와 싸우는 모습을 표현했다.²⁹⁾ <Fig.12>

광장 중앙에 위치한 피우미 분수는 1648년에 착수하여 1651년 6월12일에 완성되었으며, 이태리 바로크시대에 유명한 건축가이자 조각가인 베르니니에 의해 설계되었고, '4대 강의 분수'라고도 불린다. 도미티아누스 황제가 세운 오벨리스크가 교황 이노첸티우스 10세에 의해 막센티우스 경기장(Circus of Massenzio)에서 발견되어, 나보나 광장으로 옮겨졌다. 17m의 오벨리스크 하단에 4개의 파라다이스 강을 상징하는 동물과 신의 모습을 각각 조각하였다. 바다뱀과 악어, 노를 젓고 있는 신은 아시아 대륙의 갠지스(Ganges) 강을 상징하는데, 이는 배를 항해할 수 있을 정도로 크고 긴 강이기 때문이다. 사자와 베일을 쓰고 있는 신은 아프리카 대륙의 나일(Nile) 강을 대표하는데, 이 신은 기원이 알려지지 않아서 얼굴이 모호하기 때문에 베일로 가려져 표현되었다. 유럽 대륙의 다뉴브(Danube) 강의 상징은 말과 유럽의 발전된 문화를 보여주는 세련된 모습의 신으로, 교황 이노첸티우스 10세를 우러러 보고 있다. 두 돌고래 및 아르마딜로(armadillo)와 함께 남아메리카 대륙의 리오(Rio della Plata) 강을 상징하는 신은 남아메리카 원주민을 상상하여 표현했는데, 대머리에 턱수염, 그리고 신세계의 부를 상징하는 동전들로 둘러싸여 있다.³⁰⁾ 흘러 넘치는 분수의 물이 세계 대륙을 대표하는 4개의 강을 통해 흐르는 것은 카톨릭 종교의 세계적 전파를 의미한다. <Fig.13>



Fig.12. Fontana del Nettuno (<http://www.aviewoncities.com> & <http://www.eveandersson.com>)



Fig.13. Fontana del Fiumi (<http://www.panoramio.com>, <http://www.italyguides.it>, & <http://www.italianalluretravel.com>)

29) https://en.wikipedia.org/wiki/Fountain_of_Neptune,_Rome

30) Marvin Pulvers, op.cit, L'Erma di Bretschneider, 2002.12, p.527 & p.528

광장 남쪽 끝의 모로 분수도 1575년 지아코모 델라 포르타의 작품으로, '무어인의 분수'라고도 불린다. 소라 곶돌 껍질 위에서, 돌고래를 다리 사이에 두고 싸우는 무어인(아프리카인)이 4명의 반인반어들에 둘러싸여 있는 모습으로 형상화되어 있다. 원래 포르타의 작품에서는 반인반어들과 돌고래로만 구성 되어 있었는데, 1653년 베르니니가 이국적인 얼굴선을 가진 무어인을 추가하여, 오늘날의 조각상이 되었다.³¹⁾ <Fig.14>



Fig.14. Fontana del Moro
(<http://www.panoramio.com>
&<http://www.flickriver.com>)

5.1.2 나보나 광장의 배치 및 평면 계획 분석

카밀로 지페(Camillo Sitte)는 산업 발달과 대규모 도시 확장에 대한 반성으로 도로 위주의 도시계획 대신 광장 위주의 도시계획을 주장한 사람이다.³²⁾ 그의 저서 “도시·건축·미학”에서 광장에 대해 강조한 점들을 다음 6가지로 나누어, 이 기준에 입각하여 나보나 광장의 배치 및 평면 계획을 분석하고자 한다.

첫째, 광장의 크기와 비례에 대한 카밀로 지페의 주장에 따르면, 광장의 크기는 건물의 인상에 영향을 미친다. 즉 광장이 너무 크거나 작으면 건물이 두드러져 보이지 않게 된다. 또 길이가 폭의 3배 이상인 길쭉한 광장은 그다지 좋은 형태가 아니다. 건축물의 위치에 따라 광장의 깊이가 달라지는데, 광장 전체를 바라보는 교회 등의 건물은 단변에, 시청 같은 관공서 건물은 장변에 위치하는 경우가 많다.³³⁾ 나보나 광장의 규모는 축구장 2개 정도의 크기이고, 남북방향으로 약 246m의 길이, 동서방향으로 약 54m의 폭으로, 보편적인 광장의 비례와는 다른 약 4:1의 비율이다. 집회와 같이 한꺼번에 많은 군중을 수용하든, 개인 퍼포먼스 등으로 작은 그룹들이 자유롭게 형성되든, 이러한 광장의 규모는 공간의 가변성 및 유연성이 가능하다. 광장의 주요 건물인 팜필리 궁전과 성 아네제 인 안고네 성당은 광장의 장변에 위치하고 있다. 따라서 광장은 더욱 깊게 느껴지고, 궁전과

성당에서 광장 전체를 바라보거나 광장 진입구 및 내부에서 이 건물들을 바라볼 때 단변 축을 따라 시선이 형성 되어, 건물의 인지 및 공간적 관계에 불리한 점이 있다. 이와 관련하여 광장의 진입구에서의 시선 방향을 분석해 보고자 한다. 이는 광장에 들어설 때 광장의 어떤 요소가 제일 먼저 눈에 들어오는지에 따라, 광장의 첫 인상과 시선을 집중시키는 요소를 결정할 수 있기 때문이다. 광장의 진입구가 총 8개로, 동쪽에 2개, 서쪽에 3개, 남쪽에 2개, 북쪽에 1개이다. 광장의 동쪽에 위치한 판테온으로부터 접근해 오는 보행 동선량이 많은데, 이 경우 첫 시선의 주인공은 팜필리 궁전과 성 아네제 인 안고네 성당이 될 수 있으나, 인간의 눈높이(human scale)에서 수직적 가시각이 60도 정도임을 감안하면³⁴⁾ 54m의 거리에서 궁전과 성당 정면의 전체적 인지가 어렵다. 따라서 단변축 방향으로 거리가 짧아 이 주요 건물들을 감상할 수 있는 시각 확보의 장으로서 다소 불리하다. <Fig.16 & Fig.22> 오히려 남쪽 끝에 서서 측면으로 시선을 열었을 때, 두 건물의 존재감이 가장 잘 드러나며 전체적인 입면이 한 눈에 들어온다. 이는 장축 방향으로 시각 거리가 더 확보되고, 궁전과 성당이 광장의 남쪽 끝에 가까이 배치되어 있기 때문이라고 보여진다. 북쪽에서 진입할 때 시선의 흐름은 보행 진행 방향으로 계속하기 때문에 궁전과 성당보다는 세 분수들이 일렬로 먼저 눈에 들어온다. 남북축으로 열린 시선은 투시효과로 광장의 깊이는 극대화되고, 대문역할을 하는 넵툰 분수에 첫 시선이 머무르는 경험을 하게 된다. 서쪽 진입도 두 건물들을 등지고 접근하므로 분수를 먼저 바라보게 된다. <Fig.16>

둘째, 불규칙적 형태의 광장을 주장한다. 의도한 형태가 아닌, 옛 과거의 역사로부터 자연스럽게 형성된 완만한 곡선과 직선이 조합된 광장의 불규칙한 형태는 흥미와 회화적 효과를 주기 때문이다. 또 광장의 개구부가 다양한 방향으로 열려 있는 것이 좋다고 한다.³⁵⁾ 나보나 광장의 형태는 북쪽 경계면은 곡선을 이루고, 나머지 세 경계면은 직선으로 이루어진 긴 직사각형 형태의 광장이다. 옛 경기장의 흔적으로 자연스럽게 형태가 형성되었으며, 8개의 개구부가 동서남북 방향으로 다양하게 열려져 있다.

셋째, 광장은 인접한 건물과 광장 내 기념비적인 요소와 긴밀한 관계 및 예술적 조화를 이루어야 한다.³⁶⁾ 나보나 광장 서측에 팜필리 궁전과 성 아네제 인 안고네 성당이 인접하고 있다. 바로크 양식의 화려한 이 건축물들은 광장의 주요한 구성요소로서 역사적 예술적 가치가 높을 뿐 아니라, 광장 또한 두 건축물의 앞마당 기능을 부여하여 서로 조화롭고 긴밀한 관계를 유지하고 있다. 기념비적 요소로 넵툰 분수, 피우미 분수, 모로 분수의 조각품이 광장의 무게 중심이 되고, 또한 분수 주변은 대중들이 앉아서 쉴 수 있는 곳이다. 분수들은 예술 조각품의 시각적 감상과 물소리의 청각적 감상을 부여하고, 더운 공기에 수분을 제공하여 시원함을 주므로, 사람들을 끌어 들이는 광장 내 구심점이 된다.

31) https://en.wikipedia.org/wiki/Piazza_Navona

32) 김지현, 도시별 오픈 스페이스의 기하학적 특성 비교-도시광장을 중심으로, 동아대학교 석사학위논문, 2014, p.24에서 재인용

33) 김지현, op.cit, 동아대학교 석사학위논문, 2014, p.27에서 재인용

34) Yoshinobu Ashihara, Exterior Design in Architecture, Van Nostrand Reinhold Company, 1970, P.42-P.45

35) 김지현, op.cit, 동아대학교 석사학위논문, 2014, p.28 & p.44에서 재인용

36) 김지현, op.cit, 동아대학교 석사학위논문, 2014, p.25에서 재인용

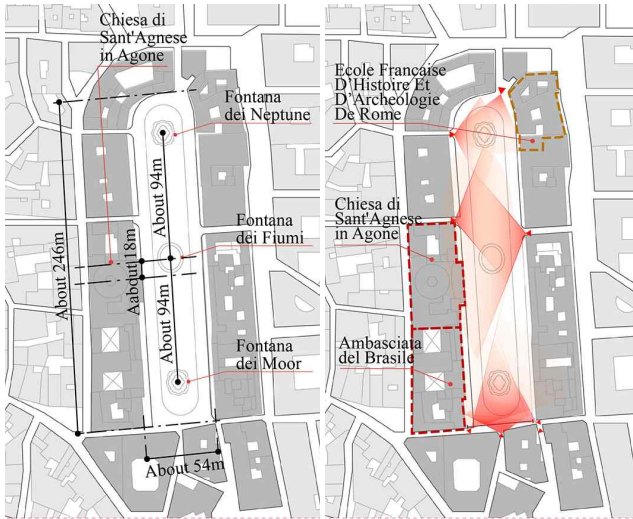


Fig.15. Distances between Fountains & Distance between Main Entrance of Sant' Agnese in Agone and Fiumi Fountain in Agone and Fiumi Fountain (Author)



Fig.16. Enclosure by Surrounding Buildings & Direction of View from Approach Roads to Piazza Navona (Author)



Fig.17. Pattern of Roads around Piazza Navona (Author)

피우미 분수와 넵툰 분수 사이의 간격과, 피우미 분수와 모로 분수 사이의 간격은 둘 다 약 94m로 분수 사이의 공간도 많은 사람들을 수용하기에 충분한 유효거리이다. <Fig.15>

넷째, 광장의 중앙을 자유롭게 비워 두어야 한다. 기념비적인 요소를 건축물의 출입문 축상에 두게 되면 건물이 시야에서 가리게 되고, 기념비의 상징성도 상쇄되는 단점이 있으므로 중심축을 피해서 위치시킨다. 이는 보행자 중심의 교통 흐름을 방해하지 않으려는 목적도 있다.³⁷⁾ 나보나 광장 배치 계획에서도 피우미 분수의 중심축은 성 아네제 인 아고네의 주출입구의 중심축과 북쪽으로 약 18m 비켜서 위치한다. 분수와 성당의 정면성이 시각적으로 상충되는 것을 피하기 위한 의도적 계획이다. <Fig.15>

다섯째, 폐쇄된 공간으로서 광장이 중요하다. 오늘 날의 광장 들처럼 도로변에 의해 경계 지어진 열린 광장보다, 건물로 둘러싸여 외부로부터 단혀진 광장이 광장만의 독립적인 고유 공간으로서 한정되어 공간적 효과가 극대화되며, 건축물들과 광장이 일체가 되어 공간을 함께 구성한다.³⁸⁾ 나보나 광장은 서측의 기념비적 배경을 이루는 팜필리 궁전 및 성 아네제 인 아고네 성당을 중심으로 사면이 5,6층 높이의 건물들로 위요되어, 폐쇄된 광장으로서 앞서 언급된 장점을 가지고 있다. 또한 이러한 배치는 광장을 노천 테라스로 적극 활용하고 있는 1층의 식당과 카페에서 광장 내 일어나는 다양한 행위와 이벤트, 바로크 양식의 건축물과 분수작품을 감상하기에도 유리하다. <Fig.16>

여섯째, 광장을 진입할 때 시각적 의외성이 큰 광장이 좋다. 광장으로 진입하는 도로의 폭과 형태, 광장과 연결된 도로와의 관계에 따라 광장에 대해 느끼는 공간적 효과에 영향을 준다. 도로의 폭과 형태에 대해, 까밀로 지테는 완만한 곡선과 직선이 조합된 다각형의 도로, 알베르티(Leon Battista Alberti)는 구불구불

한 도로가 아름다운 경관을 위해 좋다고 하였고, 리에먼드 언윈(Raymond Unwin)은 곡선 도로가 시각적 즐거움을 준다고 하였으며, 레이먼드 이삭(Issacs. R)은 좁고 굴곡진 도로의 경로를 통해 개방공간으로 이어질 때 공간의 변화를 체험한다고 강조하였다.³⁹⁾ 나보나 광장의 시각적 의외성의 효과를 살펴보기 위해 광장과 연결되는 주변 도로의 폭과 형태, 밀도를 분석해 보았다. 약 6m 좁은 도로들이 불규칙한 비정형 형태와 다양한 방향으로 얽혀 있는 패턴을 볼 수 있다. 직선과 곡선이 만나 형성된 자연스럽고 다채로운 흐름과 좁은 골목길의 경험에서 넓은 광장으로의 유입은 시각적 반전 및 공간의 밀도에 대한 대조적 효과가 크다. 즉, 좁은 진입도로에서 갑자기 크게 확 트인 광장에 대한 공간적 호감도가 높아진다고 볼 수 있다. <Fig.17>

5.2. 나보나 광장 주변 건물의 입면 및 단면적 특성

나보나 광장의 서측 입면을 형성하는 주요 건물은 서로 인접해 있는 17세기 바로크 양식의 팜필리 궁전(Palazzo Pamphili)과 성 아네제 인 아고네 성당(Sant' Agnese in Agone)이다.

5.2.1 팜필리 궁전 개요 및 입면적 특성

팜필리 궁전⁴⁰⁾은 팜필리 가문 출신, 교황 이노첸티우스 10세의 저택으로 1644년 시작하여 1650년에 완공되었다. 나보나 광장과 파스퀴노 길(Via Pasquino) 사이에 위치한 팜필리 가문 소유의 궁전을 더욱 크고 화려한 건물로 개선하기 위해, 주변의 땅을 더 확보하고, 팜필리 가문 출신의 건축가 지로탈모 라이날디에게 재건축을 의뢰했다.

1647년, 보로미니는 궁전 설계 안에 대해 자문을 요청 받았을 때, 참신한 제안들을 많이 내어 놓았다. 그러나 지로탈모 라이날디의 보수적인 디자인이 더 선호되어, 보로미니는 1층의 갤러리 설계와 살롱(salon)의 스투코(stucco) 장식에만 제한적으로 기여했다. 갤러리는 궁전과 성 아네제 인 아고네 성당 사이에 위치하여, 블록의 양끝

37) 김지현, op.cit, 동아대학교 석사학위논문, 2014, p.25에서 재인용

38) 김지현, op.cit, 동아대학교 석사학위논문, 2014, p.26에서 재인용

39) 김지현, op.cit, 동아대학교 석사학위논문, 2014, p.25 & P.44에서 재인용
40) 현재는 1920년 이래로 주 이탈리아 브라질 대사관으로 사용되고 있으며, 1960년 10월부터 브라질 공화국의 소유가 되었다.



Fig.18. Palazzo Pamphili
(<http://www.accomodationsrome.com>)



Fig.19. Sant' Agnese in Agone
(<https://www.dreamstime.com>)



Fig.20. Other Buildings around Piazza Navona
(<https://maps.google.com>)

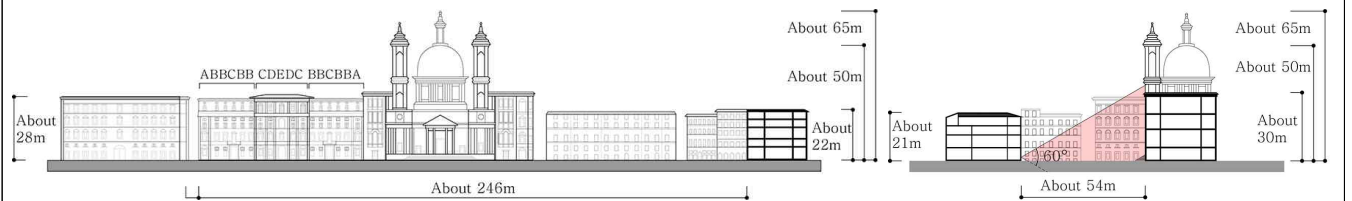


Fig.21. N-S Section of Piazza Navona (Author)

Fig.22. E-W Section of Piazza Navona & Viewing Angle (Author)

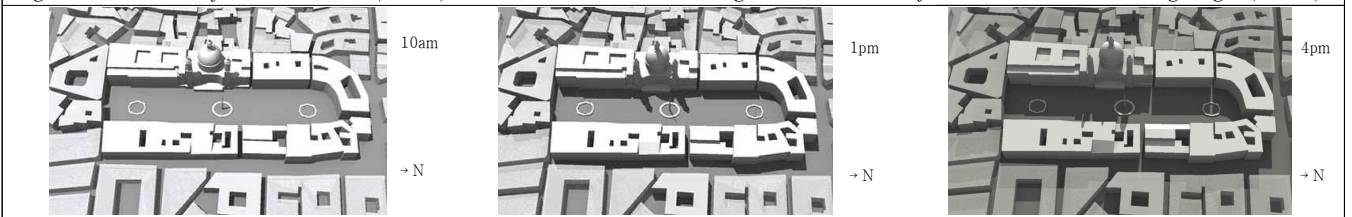


Fig.23. Daylight at Piazza Navona (June,21,2016) (Author)

이 연결된 긴 복도식의 형태이다. 1651년에는 피렌체 출신의 화가 피에트로 다 코르토나(Petro da Cortona)가 갤러리의 길고 낮은 볼트(vault)에 팜필리 가문의 선조이자 트로이의 영웅으로 로마를 건설한 아이네아스(Aeneas)의 생애를 주제로 벽화를 그렸다. 이 궁전은 프레스코 벽화 등 귀중한 미술품을 많이 소장한 결과이라 할 수 있다.⁴¹⁾ <Fig.18>

입면적 특성은 가운데 축을 중심으로 정확한 대칭을 이룬다. 창문 패턴을 수직축을 따라 나누어 보면, 총 5가지 유형이 있다. 입면을 크게 세 영역으로 나눈 후, 왼쪽에서부터 5가지 유형의 배열을 살펴 보면, ABBCBB, CDEDC, BBCBBA의 리듬을 따라 구성되어 있다. 수평적으로는 창의 크기와 위치가 일관되고, 창문 위 장식 요소들의 리듬에 맞춰 다소 변화를 주어 전체적으로는 안정된 통일감을 준다.<Fig.18 & Fig.21>

5.2.2 성 아네제 인 아고네 성당 개요 및 입면적 특성

성 아네제 인 아고네 성당은 교황 가족들의 채플로 사용하기 위한 팜필리 궁전의 종교적 부대시설로, 궁전 바로 옆에 지어졌다. 따라서 돔 아래 드럼 부분에 개구부가 있어 가족들이 궁전에서 종교행사에 참여할 수 있도록 계획되어 있다.

성당의 이름은 기독교 4대 성녀 중 성 아네제(Sant'Agnese)의 이름에서 유래되었다. 304년에 13세의 소녀, 성 아네제는 기독교의 신앙을 포기하고 이교도인과 결혼하라는 명을 거절했다. 그러자, 그녀는 나체로 도미티아누스 경기장 밖으로 내던져져 목인 채 순교하였는데, 그때 갑자기 그녀의 머리카락이 길어지면서 알몸을 가려 주는 기적이 일어났다고 한다.⁴²⁾ 그 기적의 장소에 성당이 세워졌고, 성당의 종탑 아래에는 가슴에 손을 얹고 있는 성 아네제의 조각상이 있다.

교황 이노첸티우스 10세의 지시로, 지하 묘지로 쓰이던 기존의 교회 위로 새 성당 건립 작업이 1652년 8월15일 지롤라모 라이날디와 그의 아들 카를로 라이날디의 감독 아래 시작되었다.

현재 설계안으로 완성되기까지의 여러 차례 변화 및 수정의 과정을 정리해 보면, 라이날디가 제안한 첫 설계안은 그리스식 십자형의 집중식 평면이었다. 또 나보나 광장에서 서쪽으로 한 블록 떨어진 산타 마리아 델라니마 길 (Via Santa Maria dell' Anima)에서 진입하도록 되어 있던 성당의 주출입구를 나보나 광장에서부터 진입할 수 있도록 바꾸었다. 성당의 정면성을 나보나 광장으로 향하도록 변경한 것은 교황 이노첸티우스 10세가 광장을 자신의 가문과 관련된 공개 행사장으로 활용하기 위해, 도시 공간을 재정비하려는 의도가 반영된 것이다. 원래 성당은 두 종탑 사이의 정면 입구 현관에 해당하는 나르텍스(narthex)가 광장의 지면보다 높게 계획되고, 넓은 계단 통해 광장 아래로 내려오게 할 의도였다. 그러나 좁은 광장 쪽으로 지나치게 계단이 돌출되었다는 이유로 거센 비판에 부딪혔다. 대안으로 카를로 라이날디는 나르텍스를 없애는 대신, 정면을 오목한 벽면으로 처리하여 계단이 광장 너머로 많이 침범하지 않도록 수정했다.⁴³⁾

라이날디의 설계안이 만족스럽지 못했던 교황은 이미 기초공사가 진행된 상태인 1653년에 이탈리아 바로크 건축의 거장, 보로미니로 건축가를 변경했다. 그는 라이날디의 그리스식 십자형 평면의 설계안을 유지하되, 많은 수정을 시도하였다. 성당의 정면 계획에서 오목한 벽면을 새로 다듬고, 나보나 광장으로 내려오는 계단을 볼록한 곡선형으로 수정하여, 주 출입구 앞에 타원형의 계단참을 만들었다. 이로써 광장 밖으로 돌출되어 있던 계단참을 뒤로 이동시킬 수 있었다. 오목한 벽면 위로 높은 드럼을

41) https://en.wikipedia.org/wiki/Palazzo_Pamphilj

42) https://en.wikipedia.org/wiki/Agnes_of_Rome

43) https://en.wikipedia.org/wiki/Sant%27Agnese_in_Agone

올리고, 돔을 날씬하고 정교하게 디자인했다. 그는 정면에 8개의 기둥들을 배치하고, 주 출입문 위의 페디먼트는 정점 부분이 열려있는 유형의 페디먼트(broken pediment)로 설계했다. 불룩한 창문 벽(bay) 및 발코니 난간과 기둥들로 이뤄진 다소 복잡한 디자인의 건물 위로 1개층의 종탑들을 측면에 계획했다.⁴⁴⁾

1655년 1월 7일, 교황 이노첸티우스 10세의 별세 후, 1657년 보로미니가 물러나고 다시 카를로 라이날디가 재임명되면서, 보로미니의 설계의 많은 부분이 다시 수정되었다. 그때 종탑이 2개층으로 변경되고, 탑의 최상 부분은 단순화되었다. 마치 액자 속에 돔이 존재하는 것처럼 보이게 하는 아이디어 즉, 쌍둥이 종탑들 사이로 중앙 돔을 부각시키는 설계 안이 완성되었다. 이것은 베르니니가 성 피에트로 성당(Saint Peter's basilica)의 정면에 설계했던 종탑의 아이디어에서 영감을 받은 것이다. 라이날디의 오목하게 들어간 정면 형태와 두 종탑 사이에 돔을 위치시킨 설계 안은 이후에 많은 북유럽 성당 설계에 영향을 주었다.⁴⁵⁾

1666년에서 1668년 사이, 베르니니는 내부 마감과 교회 정면 디자인에 관여 하였다. 주출입구 위의 페디먼트의 정점 부분을 단순화시켜 직선형의 기본 유형으로 변경하였고 보로미니의 스투코 장식을 삭제하였다.⁴⁶⁾

성당의 입면은 보로미니의 영향으로 과감한 곡선미와 불규칙적인 변화가 특징이다. 불룩한 돔은 오목한 건물의 정면 벽과 대조되어, 부피감이 더 강조되는가 하면, 종탑은 정방형의 1층 위에 원형의 2층을 구성하여 변화를 주었다. <Fig.19>

5.2.3 광장 주변의 일반 건축물 입면적 특성

5.6층의 비슷한 건물 높이, 스투코 마감 재료, 일정한 크기의 직사각형 창문들이 층을 따라 수평축을 맞추므로써 전체적으로 입면의 규칙성 및 통일성을 준다. 동시에 수직축으로 창문들 간격의 리듬 변화, 창문 비례와 장식의 변화 등으로 단조롭고 지루함을 해소하였다. 건물의 색채 또한 같은 톤이나 어울리는 색상들이 이웃하여 전체적으로는 조화롭고 일관성 있으면서, 세부적으로 보면 건물마다 다른 색채로 구성하여 즐겁고 생동감 있는 변화를 준다. <Fig.20>

5.2.4 광장의 단면적 특성

광장의 깊이는 광장의 너비와 위요된 건물들의 높이의 비율로 건물의 폐쇄성 및 일조량과 관계가 깊다. 건물의 평균 높이가 약 25m이므로 장변축의 D/H 값은 10, 단변축의 D/H 값은 2로, 외부로부터 적당히 단혀져 독립적 공간감을 준다. <Fig.21 & Fig.22> 게다가 건물 앞 노천 테라스에는 적당한 그늘을 제공하면서, 광장 내부에는 충분한 일조량을 받을 수 있다. 2016년 6월 21일 기준으로 보면, 오전 6시경부터 오후 4시경까지 광장에 햇빛이 들어온다. <Fig.23> 채광이 부족한 외부 공간은 생기와 활력이 없는 공간이 될 우려가 있는데 비해, 나보나 광장은 주 활동 시간 동안 충분한 채광으로 인해 활기 넘치는 분위기와 많은 사람들을 모이게 하는 것에 긍정적 영향을 준다.

6. 타 광장과 도시 생태적 기능에 대한 비교 분석

다양한 주체와 행위들을 포용할 수 있는 나보나 광장의 힘의 원천을 살펴보기 위해, 로마 시내 교회 광장의 대표인 산 피에트로 광장, 교통 광장의 대표인 포폴로 광장, 시청 광장의 대표인 캄피돌리오 광장을 선택하여, 광장이 가질 수 있는 하드웨어 측면의 역할, 소프트웨어 측면의 역할의 관점에서 비교 분석하여 표로 정리하였다.

광장의 하드웨어 측면의 역할은 유형적인 요소인 물리적 환경과 관계된 것으로 다음 3가지 항목으로 분류된다. 건축물을 바라보는 시각 확보의 장, 주요 건축물의 안마당 역할, 도심의 주요 핵을 연결하는 연결 통로이다.

광장의 소프트웨어 측면의 역할은 무형적인 차원으로 광장 내 어떤 의미와 행위를 담느냐에 관계되며 다음 5가지 항목을 포함한다. 랜드 마크, 관광 명소로서 도시의 핵, 연중 특별한 행사 및 집회의 장, 퍼포먼스 등 문화적 교류의 참여 광장, 시장과 레스토랑 및 카페 등 상업 기능과 연계된 시장 광장, 일상생활 만남의 장소 및 휴식의 여가 광장이다.

Table 3. Functions and Role in the City of Four Piazzas

Division		Piazza Navona	Piazza San Pietro	Piazza Popolo	Piazza Campidoglio
Hardware-Related Function	Open Space for Perspective of Main Bldg.	△	○	○	○
	Courtyard of Main Bldg.	○	○	○	○
	Passageway between City Cores	○	X	△	X
Software-Related Function	Tourist Attraction as Landmark	○	○	○	○
	Assembly Place for Events & Festivals	○	○	○	X
	Place for Social & Cultural Interaction	○	X	X	X
	Commercial	○	X	X	X
	Place for Meeting & Leisure	○	X	X	X

7. 결론

본 논문에서 나보나 광장의 역사적 배경과 변천과정, 대지분석, 건축적 특성을 통해 나보나 광장에 대한 총체적 이해를 도모하였다. 로마의 산 피에트로 광장, 포폴로 광장, 캄피돌리오 광장을 도시 내 역할 측면에서 비교하여, 나보나 광장의 역할을 다음과 같이 정리할 수 있다.

- (1) 나보나 광장과 다른 세 광장들의 공통점은 교회, 시청, 박물관 등 주요 역사적 건물과 바로 인접하여 건축물을 바라보는 시각 확보의 장 및 안마당 역할을 한다. 또 도시의 주요 관광 명소에서 사람들을 끌어 들이는 랜드마크의 역할을 한다.
- (2) 연중 행사나 집회 장소로 이용되는 광장은 많은 인원을 수용

44) <http://www.santagneseinagone.org/ricostruzione.html>
 45) https://en.wikipedia.org/wiki/Sant%27Agnese_in_Agone
 46) Stephanie C. Leone, The Palazzo Pamphilj in Piazza Navona: Constructing Identity in Early Modern Rome, Harvey Miller Pub, 2008, p.280-281

가능한 규모의 산 피에트로 광장, 나보나 광장, 포폴로 광장이다.

(3) 나보나 광장의 차별화된 기능은 도심의 주요 핵을 연결하는 연결 통로, 문화적 교류의 참여광장, 상업 기능과 연계된 시장광장, 만남의 장소 및 휴식의 여가광장이다.

(4) 이용 주체자는 타광장에 비해, 일상 생활 속에서 도시민들의 이용 비율이 높은 광장이다.

다음은 나보나 광장이 도시에서 갖는 힘과 매력의 원인을 광장의 특성과 관련하여 아래와 같이 요약한다.

(1) 나보나 광장은 고대 로마시대 1세기경부터 전차 경기장이 있던 곳으로 군중들이 모이는 도심 지역이었다. 중세 이후 시장이 이 근처로 옮겨 오면서 더욱 많은 사람들이 모이는 장소가 되었다. 이런 역사를 가진 장소성이 오늘 날까지도 도시의 핵으로 작용할 수 있는 전통을 부여한다고 판단된다.

(2) 나보나 광장은 로마시, 제1 무니피치오의 프라티 행정구(역사 중심 지구), 파리오네 지역에 속하여, 지리적으로 도시의 매우 중심부에 위치한다. 타 대표 광장들은 녹지와 이웃하는 반면, 나보나 광장은 평지의 밀집된 도심 한가운데 위치하여, 사람들을 끌어 들이기 좋은 입지이다.

(3) 나보나 광장의 북서쪽으로 산 피에트로 성당, 산탄젤로 성, 테베레 강변, 산탄젤로 다리, 북동쪽으로 트레비 분수와 스페인 광장, 동쪽으로 판테온 신전, 남동쪽으로 캄피돌리오 광장, 포로 로마노, 콜로세움 등이 위치한다. 보행 가능한 거리의 주요 역사적 관광 명소들과 깊은 연계로 시너지 효과가 있다. 또 한 명소에서 다른 명소로 이동하는 통로의 결절로서 유동 인구가 많다.

(4) 나보나 광장 주변에 밀집된 식당, 카페, 쇼핑 등의 상업 시설과의 공존은 광장 활성화에 긍정적으로 작용한다.

(5) 지하철역은 다소 멀지만, 다수의 버스 노선과 관광 보행 경로를 통해 나보나 광장으로의 접근이 용이하다.

(6) 광장과 인접한 역사적 건물인 팜필리 궁전과 성 아네제 인 아고네, 광장 내 세 분수 조각품이 높은 예술적 가치로 나보나 광장의 중요한 기념비적 요소이다.

(7) 나보나 광장의 규모는 집회나 연중행사 등 많은 인원을 한 번에 수용 가능한 충분한 양적 수용력을 가진다. 분수들 사이의 이격 거리도 94m로 다양한 행사 및 행위를 담을 수 있어 광장 이용의 가변성이 좋다.

(8) 주변 도로의 밀집된 좁고 구불한 길로부터 넓은 나보나 광장으로의 유입은 시각적 반전과 밀도의 대조로 공간적 경험의 효과가 크고, 도시민들의 공간에 대한 호감도가 높아진다.

(9) 광장의 입면은 바로크식 팜필리 궁전과 성 아네제 인 아고네로 포커스를 준다. 주변 수평적 건물들은 5,6층의 균일한 높이, 비슷한 크기의 창들의 규칙적인 리듬, 조화로운 색깔로 일관된 통일감을 주는 반면, 약간의 입면 변화로 단조로움을 해소한다.

(10) 약 25m 높이의 건물들이 광장을 둘러싸고 있는 폐쇄성은 복잡하고 밀도 높은 주변 지역으로부터 독립시켜 주는 동시에, 하늘로만 열리는 개방감으로 편안한 공간적 효과를 준다.

(11) 광장의 높이와 길이의 비, 광장 높이와 폭의 비가 각각 1:10, 1:2로 낮 시간 동안 충분한 일조량을 확보하여 쾌적하고 활력 넘치는 공간의 성격을 가질 수 있다.

Acknowledgements

The paper was supported by The University of Suwon in 2015.

Reference

- [1] 강다연, “결절의 연속개념을 적용한 잉여순환 광장 연구”, 디자인학연구 20권5호, 2007 // (Kang, Da-Yeon, The Study of Redundancy Cycle Square Design Applying to the Sequential Concept of Node, Journal of Korean Society of Design Science, 2007)
- [2] 김석만, “미켈란젤로의 캄피돌리오 언덕계획의 특성에 관한 연구”, 건축역사연구, 18권6호, 2009 // (Kim, Seok-Man, A Study on the Characteristics of Campidoglio Hill Plan by Michelangelo, Korean Association of Architectural History, 2009)
- [3] 김석만, “산 피에트로 교회의 광장계획에 관한 연구”, 건축역사연구, 14권1호, 2005 // (Kim, Seok-Man, A Study on the Piazza Plan of Basilica S.Pietro, Korean Association of Architectural History, 2005)
- [4] 김석만, “이태리광장의 배치와 형태분석에 관한 연구”, 대한건축학회 논문집 11권8호, 1995 // (Kim, Seok-Man, A Study on the Disposition and Formal Analysis of Italian Piazza, Architectural Institute of Korea, 1995)
- [5] 김지현, “도시별 오픈 스페이스의 기하학적 특성 비교 - 도시광장을 중심으로”, 동아대학교 석사학위논문, 2014 // (Kim, Ji-Hyun, Composition of Spatial Characteristics of Urban Open Spaces - Focusing on Urban Plaza, Dong-A Univ. Master's Thesis, 2014)
- [6] 박태민, 송대호, “시에나 캄포 광장의 도시조직적 특성에 관한 연구”, 대한건축학회연합논문집 18권1호, 2016 // (Park, Tae-Min, Song, Dae-Ho, A Study on Urban Tissue Characteristics of the Piazza del Compo in Siena, Architectural Institute of Korea, 2016)
- [7] 이성미, “도시 광장의 감성적 디자인 특성에 관한 연구”, 디자인지식저널 12, 2009 // (Lee, Sung Mi, A Study on the Sensible Design Features of City Squares, Korean Design Knowledge Journal Society, 2009)
- [8] 이재상, 민현준, “공공건축 광장에 관한 연구”, 대한건축학회 논문집-계획계 29권1호, 2009 // (Lee, Jae-Sang, Mihn, Hyun Jun, A Study on the Public Construction-Focusing on Activating the Public Space in Urban, Architectural Institute of Korea, 2009)
- [9] 진진영, “로마 포폴로 광장의 건축적 구성과 도시공간 변천과정에 관한 연구”, 대한건축학회 논문집-계획계 28권9호, 2012 // (Chun, Jin-Young, A Study on the Architectural Composition of the Piazza del Popolo in Rome, and the Transformation Process of Adjacent Urban Space, Architectural Institute of Korea, 2012)
- [10] 진진영, “산피에트로 광장의 변천과정과 도시적 의미에 관한 연구 -16세기 이후의 도시맥락을 중심으로”, 대한건축학회 논문집-계획계 18권8호, 2002 // (Chun, Jin-Young, A Study on the Transformation of the Piazza S. Pietro and Its Urban meanings-Focused on the Urban Contexts since 16th Century, Architectural Institute of Korea, 2002)
- [11] 진진영, 로마의 도시사 1-6편, 월간 건축문화 No.225-230, 2000
- [12] 조성용 외 3인, “로마의 나보나 광장”, 한국도시설계학회 Urban Review 통권 17호, 2008 // (Cho, Sung-Yong, Piazza Novona, Roma, Urban Review, 2008)
- [13] Giuseppe Simonetta, Laura Gigli, Gabriella Marchetti, Sant'Agnese in Agone a piazza Navona Immagine, Gangemi, 2004
- [14] Marian Moffett, Michael W. Fazio, Lawrence Wodehouse, A World History of Architecture, McGraw-Hill, 2008
- [15] Marvin Pulvers, Roman Fountains: 2000 Fountains in Rome. A Complete Collection, L'Erma di Bartschneider, 2002
- [16] Stephanie C. Leone, The Palazzo Pamphilj in Piazza Navona: Constructing Identity in Early Modern Rome, Harvey Miller Pub, 2008
- [17] Yoshinobu Ashihara, Exterior Design in Architecture, VNR, 1970
- [18] <https://en.wikipedia.org/wiki/>